

5. Helyi védelemre javaslat (18-38.), temetők (A-D) – fényképes adatlapok

SORSZÁM	HELYRAJZI SZÁM	KATEGÓRIA	CÍM	VÉDETTSÉG
18.	623	népi lakóház	Bem tér 9.	javaslat helyi védelemre

LEÍRÁS, JELLEMZŐK



Fésűs beépítésű, földszintes, népi lakóház több, helyi jellegzetességű homlokzati elemmel. Az udvar felől időközben a ház hosszanti, keskeny bővítésére került sor, a csonkakontyolt nyeregtető kisebb hajlásszögű kiegészítésével. A pilléres gangot beüvegezték. A borított állóhézagos deszkázatú oromzatot két vékony holdsarló közötti kereszt védi és díszíti. A mives kialakítású, egyszárnyú bejárat váza talpas keresztet formáz. Ablakának vízszintes tokosztóján tojássor, az ütközőlécen esztergált díszítések; az ablaknyílásokat belül spaletta védi.

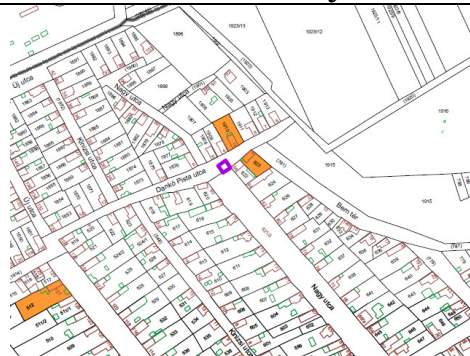
A nagykaput két pillér és egy-egy rövid szakaszon tömör téglakerítés fogja közre. Az udvaron kukoricagóré.

A bal oldali, 2011. évi fényképen még láthatók az azóta eltávolított homlokzati díszek.

JAVASLAT

A jelenleg jó állapotú épület és környezete jó karban tartásáról továbbra is folyamatosan gondoskodni kell, ügyelve, hogy a korábbi, erőteljes fölvizesedés megelőzésére kerüljön. Kedvező lenne a 2011-et követő fölüújításkor eltávolított pilaszterek és ablakkeretezések visszaállítása.

HELYSZÍNRAJZ



SORSZÁM	HELYRAJZI SZÁM	KATEGÓRIA	CÍM	VÉDETTség
19.	1910	népi lakóház	Dankó Pista u. 2.	javaslat helyi védelemre

LEÍRÁS, JELLEMZŐK

Fésűs beépítésű, földszintes, népi lakóház, amelyiknél a ház főtraktusa és a jelenleg is nyitott gang fölé egy közös, magas, csonkakontyolt nyeregtetőzet került deszkázott oromzattal. Ez utóbbit alul cserépfödésű, húzott párkány szegélyezi. A bejárat váza a helyi jellegzetesség szerint talpas keresztet formáz. Az ablakok szintén hagyományos méretűek és osztásúak szerény díszítéssel. A stílusidegen bádognagykapu két oldalán jellegzetes a két téglapillér keskeny tömör téglakerítéssel.



JAVASLAT

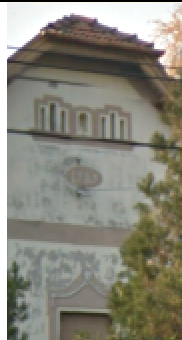
Az esedékes homlokzatförlújítás során megőrzendő a homlokzati stíluselemek. A nagykapu bádognagykapu lehetősége szerint deszkázatosra cserélendő.

HELYSZÍNRAJZ



SORSZÁM	HELYRAJZI SZÁM	KATEGÓRIA	CÍM	VÉDETTISÉG
20.	1005	népi lakóház	Hunyadi u. 3.	javaslat helyi védelemre

LEÍRÁS, JELLEMZŐK



Fésűs beépítésű, földszintes, népi lakóház, amelyknél a ház főtraktusa és az utóbb beüvegezett gang fölé egy közös, magas, csonkakontyolt nyeregtetőzet került falazott oromzattal, rajta 1929 évszám és a jellegzetes 3+1+3 tagolású padlásszellőző. A fölülvilágító bejárat váza a helyi jellegzetesség szerint talpas keresztet formáz. Az ablakok szintén hagyományos méretűek, értékes hullámredőnnyel (*Irányi J. és Társa Redőnygyár, Budapest*) és szerény kétívű díszítéssel. A helyi jellegzetességű, kötött, deszka nagykapu túoldalán értékes a melléképület (nyári konyha) megléte is.

JAVASLAT

Az összességében eredeti megjelenésű utcai homlokzat értékes elemeinek megőrzésével és a fölvizesedés elhárításával szükséges az esedékes fölüújítást elvégezni.

HELYSZÍNRAJZ



SORSZÁM	HELYRAJZI SZÁM	KATEGÓRIA	CÍM	VÉDETTSEG
21.	890	népi lakóház	Hunyadi u. 35.	javaslat helyi védelemre

LEÍRÁS, JELLEMZŐK



Fésűs beépítésű, népi lakóház, amelyiknél a ház főtraktusa és a gang fölé egy közös, magas, csonkakontyos nyeregtetőzet került falazott oromzattal, rajta levélkoszorúban 1929 évszám és a jellegzetes 3+1+3 tagolású padlásszellőző. A vízszintes tagolást adó, cseréppel fődött, húzott övparkány alatt három, levélkoszorúval díszes, tagoló lizéna. A fölülvilágító, kétszárnyú, váztaablázatos, kovácsoltvas betétrácsú bejárat igényes parasztpolgári módról tanúskodik. A hagyományos méretű és osztású ablakokkal együtt középornamentikával koronázott, húzott szemöldök hangsúlyozza. Tekintélyes, deszka nagykapuját magas, fejezetes téglapillérek fogják közre, közöttük törtvonalú íves kötéssel.

JAVASLAT

Az összességében eredeti megjelenésű utcai homlokzat értékes elemeinek megőrzésével kell a lassan följújtásra érő épület és környezete jó karban tartásáról továbbra is folyamatosan gondoskodni.

HELYSZÍNRAJZ



SORSZÁM	HELYRAJZI SZÁM	KATEGÓRIA	CÍM	VÉDETTISÉG
22.	2345/1	népi lakóház	Magyar u. 33.	javaslat helyi védelemre

LEÍRÁS, JELLEMZŐK

Fésűs beépítésű, népi lakóház, amelyiknél a ház főtraktusa és az utóbb beüvegezett gang fölé egy közös, magas, csonkakontyolt nyeregtetőzet került falazott oromzattal, rajta a jellegzetes 3+1+3 tagolású padlásszellőző. A fölülvilágító, kétszárnyú, váztaablázatos, kovácsoltvas betétrácsú bejárata igényes parasztpolgári módról tanúskodik. Új, deszka nagykapuját jellegzetes, magas, fejezetes téglapillérek fogják közre; a pilléres, tömör téglakerítés mögött a helyi sajátosságot jelentő melléképület (nyári konyha).



JAVASLAT

Kedvező lenne az erősen stílusidegen, háromszárnyú ablak helyett a korábban volt, két hagyományos formájú ablaknyílás, valamint a nagykapu cseréppel fődött kötésének visszaállítása.

HELYSZÍNRAJZ



SORSZÁM	HELYRAJZI SZÁM	KATEGÓRIA	CÍM	VÉDETTISÉG
23.	1161	népi lakóház	Magyar u. 38.	javaslat helyi védelemre

LEÍRÁS, JELLEMZŐK



Fésűs beépítésű, népi lakóház, amelyiknél a ház főtraktusa és a nyitott, pilléres gang fölé egy közös, magas, csonkakontyos nyeregtetőzet került falazott oromzattal, rajta a legutóbbi följújtás évszáma, **1996** és a jellegzetes 3+1+3 tagolású padlásszellőző. A homlokzat vízszintes tagolását a cseréppel fődött, húzott övparkány, valamint az összefüggő könyöklő adja. A fölüvilágító, váztablázatos bejárat és a vakolatkeretes, hagyományos méretű és osztású ablakok egyaránt részletgazdag, füzéres díszítésűek. Nagykapuját jellegzetes, magas, fejezetes téglapillérek fogják közre, mellette kissé kisebb pillérekkel erősített, tömör téglakerítés.

JAVASLAT

Az erősen esedékes följújtásnál mindenképpen gondos odafigyeléssel kellene megőrizni a helyi sajátosságokat igen nagy arányban őrző épület jellegét a cserépfödésű, kötött deszkakapu visszaállításával.

HELYSZÍNRAJZ



SORSZÁM	HELYRAJZI SZÁM	KATEGÓRIA	CÍM	VÉDETTISÉG
24.	1106	népi lakóház	Pacsirta u. 26.	javaslat helyi védelemre

LEÍRÁS, JELLEMZŐK



Fésűs beépítésű, vályogfalú, népi lakóház, amelyknél a ház főtraktusának csonkakontyos nyeregtetőzete enyhe hajlású kiegészítést kapott a faoszlopos, a nyitott gang kialakításakor. A falazott oromzaton 1939 évszám és egyszerű, két kicsi nyílású padlásszellőző. A homlokzat tagolását húzott övpárkány és a széleken lizénák adják. A bejárat váza egyenlőszárú, talpas keresztet formáz rombuszdíszítéssel és gyémántkvaderekkel, a szemöldökét jelentő, törtvonalú íves vakolatmezőben rozettával. Archaikus, kifelé nyíló ablakai körül szintén igen kedves, törtvonalú íves vakolatkeretezés. Az egykor volt nagykapuját hozzá képest igen tekintélyes magasságú és klasszikusan elegáns részletképzésű, jellegzetes, fejezetes téglapillérek fogják közre, melyeken még megvan a vakolatban finoman megjelenített téglatextúra. Udvarán magas kukoricagóré.

JAVASLAT

A sajnálatosan rossz, elhanyagolt állapotú épület a számos, igen régi – jellegzetes, illetve bájosan különleges – részleteivel mindenképpen megérdemelné a fönmaradást és a helyreállítást.

HELYSZÍNRAJZ



SORSZÁM	HELYRAJZI SZÁM	KATEGÓRIA	CÍM	VÉDETTISÉG
25.	1099	népi lakóház	Pacsirta u. 40.	javaslat helyi védelemre

LEÍRÁS, JELLEMZŐK

Fésűs beépítésű, népi lakóház, amelyiknél a ház főtraktusa és a gang fölé egy közös, magas, csonkakontyos nyeregtetőzet került; majd utóbb az épületet hosszirányban egy keskeny sávval bővítették. A cakkos keretezésű, falazott oromzaton 1929 évszám és a jellegzetes 3+1+3 tagolású padlásszellőző. A homlokzatot húzott övpárkány, valamint traktusonként attraktív, art deco modorú fejezetekkel díszített lizénák tagolják. A fölülvilágító bejárat váza a helyi jellegzetesség szerint talpas keresztet formáz. Igen finom, vésett mintázattal ékesítették az ablakok egyébként sima vakolatkeretezését. A hagyományos méretű és osztású ablakok tokosztóján tojássor, az ütközőlécezen esztergált díszítés. A ház mellett egyszerű, pillérekkel erősített, tömör téglakerítés.

JAVASLAT

A festésre érett homlokzat följújtásánál különös gondossággal szükséges megőrizni a nagyszámú, egyaránt jellegzetes, illetve egyedi homlokzati elemeket.

HELYSZÍNRAJZ



SORSZÁM	HELYRAJZI SZÁM	KATEGÓRIA	CÍM	VÉDETTISÉG
26.	1317	népi lakóház	Rigó u. 10.	javaslat helyi védelemre

LEÍRÁS, JELLEMZŐK

Fésűs beépítésű, népi lakóház, amelyiknél a ház főtraktusa és a nyitott, pilléres gang fölé egy közös, magas, csonkakontyos nyeregtetőzet került filigrán cakkozású vakolatszegélyes, falazott oromzattal, rajta két, szintén vakolatkeretezésű padlásszellőző. A homlokzatot vízszintesen húzott övparkány tagolja. A váztablázatos bejárat váza a helyi jellegzetesség szerint talpas keresztet formáz. A hagyományos méretű és osztású ablakok ütközőlécén volutás fejezet; az egykori vakolatkeretezésnek már csak mindössze a nyomai látszanak. Egyszerű, deszka nagykapuja a jellegzetes, magas téglapillérek között nyílik, mellette tömör téglakerítés, valamint bütüvel a kerítés vonalába épített, nyeregtetős melléképület (nyárikonyha). Kedvező utcaképi megjelenést nyújt, ahogy a két oromzat közrefogja a porta hangsúlyos, széles nagykapuját.

JAVASLAT

A fölvizedéssel küzdő, fölüjítésre érett épület helyreállításánál mindenképpen gondosan ügyelni kell a még meglévő építészeti értékek megőrzésére és megvédésére, valamint az ablakkeretezések visszaállítására.

HELYSZÍNRAJZ



SORSZÁM	HELYRAJZI SZÁM	KATEGÓRIA	CÍM	VÉDETTISÉG
27.	2148	népi lakóház	Szabadság tér 8.	javaslat helyi védelemre

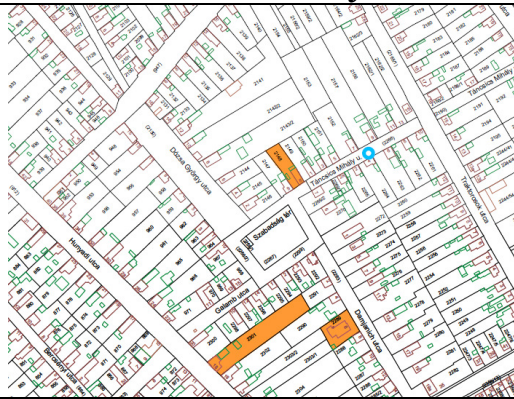
LEÍRÁS, JELLEMZŐK

Fésűs beépítésű, népi lakóház, amelyknél a ház főtraktusa és a beüvegezett, pilléres gang fölé egy közös, magas, csonkakontyos nyeregtetőzet került falazott oromzattal, rajta a jellegzetes 3+1+3 tagolású padlásszellőző. Az eredeti vakolatkeretezéseknek és évszámmezőnek csak jelzése látható, az utóbbiban **1959** évszám. Fölülvilágító bejárata váztaablázatos, a táblákon rombuszminták. Ablakai hagyományos méretűek és osztásúak. A nagykapu két oldalán zömök téglapillérek tömör téglakerítéssel.

JAVASLAT

A közelmúltban homlokzatfőújítása során megszüntetett építészeti elemek visszaállítása kedvező lenne, különös tekintettel a nagykapu stílusidegen anyagára (alumínium trapézlemez). A bejárat mindenképpen megőrzendő és főújítandó.

HELYSZÍNRAJZ



SORSZÁM	HELYRAJZI SZÁM	KATEGÓRIA	CÍM	VÉDETTSÉG
28.	164	népi lakóház	Széchenyi u. 10.	javaslat helyi védelemre

LEÍRÁS, JELLEMZŐK

Fésűs beépítésű, módos parasztpolgári lakóház, amelyiknél a ház főtraktusa és a nyitott, pilléres gang fölé egy közös, magas, csonkakontyos nyeregtetőzet került falazott oromzattal, rajta a jellegzetes 3+1+3 tagolású padlásszellőző. A homlokzat vízszintes tagolását a cseréppel fődött, húzott övpárkány, valamint az összefüggő könyöklő adja. A traktusokat lizénák jelzik. Fejezetük, valamint a nyílások szemöldöke úríhímezést idéző, ornamentikus rátétek. A fölülvilágító, váztaábrázatos bejárat váza a helyi jellegzetesség szerint talpas keresztet formáz. A vakolatkeretes ablakok hagyományos méretűek és osztásúak. A jelenleg egyszerű, deszka nagykapu helyén egykor a jellegzetes és tekintélyes, kötött típusú vezetett az udvarra a jelenleg is meglévő, magas, fejezetes téglapillérek között. Mellette a kissé kisebb pillérekkel erősített, tömör téglakerítés.

JAVASLAT

A jellegzetes, népi lakóházak egyik legszebb és építészeti részleteit tekintve legépebben megmaradt példája – rendkívül rossz állapotban. Egy följújtásra minél előbb szükség lenne, de az eddig megmaradt építészeti elemek gondos megőrzésével és megvédésével, illetve a nagykapu eredeti formájának visszaállításával.

HELYSZÍNRAJZ



SORSZÁM	HELYRAJZI SZÁM	KATEGÓRIA	CÍM	VÉDETTSÉG
29.	167	népi lakóház	Széchenyi u. 4.	javaslat helyi védelemre

LEÍRÁS, JELLEMZŐK



Fésűs beépítésű, módos parasztpolgári lakóház, amelyiknél a ház főtraktusa és a beüvegezett, pilléres gang fölé egy közös, magas, csontakontyos nyeregtetőzet került falazott oromzattal, rajta 1+1+1 tagolású padlásszellőző. A homlokzat vízszintes tagolását húzott övpárkány, valamint a homlokzat teljes szélességét végigérő könyöklő adja. A traktusokat kompozit fejezetes pilaszterek jelzik. A fölülvilágító, kétszárnyú, váztablázatos bejárat lekerekített üvegbetétjeit mives kovácsoltvas betétrácsok védik. Az egykor volt ablakokat húzott szemöldök és szintén kompozit fejezetes pilaszterek foglalták keretbe. Tekintélyes, deszka nagykapuját magas, gombdíszes fejezetű, vakolt téglapillérek fogják közre, közöttük ornamentális díszítésű, tympanonos kötéssel. Kétfelől kissé kisebb pillérekkel erősített, rövid szakaszú, tömör téglakerítés, fölöttük a porta utcaképeinek művességét fokozó, kovácsoltvas rácsok. Az egykori gazdák módosságát jelzi a helyi jellegzetességű – itt igen nagy és igényes kialakítású – melléképület 2+2 archaikus típusú, vakolatkeretes ablakkal.

JAVASLAT

Az építészeti részletekben rendkívül gazdag épületegyüttes eredeti megjelenését – a főépület ablakát kivéve – sikeresen megőrizte, viszont állapota igen leromlott, fölvizesedett; nagykapujának kiváltója leomlott. Föltétlenül szükséges egy mielőbbi, értékőrző följújítás a korábbi ablakok visszaállításával.

HELYSZÍNRAJZ



kapu 2011-ben



SORSZÁM	HELYRAJZI SZÁM	KATEGÓRIA	CÍM	VÉDETTISÉG
30.	180	népi lakóház	Tópart u. 19.	javaslat helyi védelemre

LEÍRÁS, JELLEMZŐK

Fésűs beépítésű, népi lakóház, amelyiknél a ház főtraktusa és a beüvegezett gang fölé egy közös, magas, csonkakontyos nyeregtetőzet került. Az art deco modorú, cakkos keretezésű, falazott oromzaton 1929 évszám és 3+3 tagolású padlásszellőző. A húzott övpárkány és az alatta lévő homlokzatrészt klasszikus formakincs jellemzi. A főtraktust és a nyílásokat toszkán pilaszterek fogják közre, az utóbbiak fölött háromrészes, húzott szemöldök. A fölülvilágító, váztaablázatos bejárata a helyben jellegzetes típus egy ritkább változatát képviseli.

Tekintélyes, deszka nagykapuját magas, fejezetes, vakolt téglapillérek fogják közre, közöttük ornamentális díszítésű, tympanonos kötéssel. A ház mellett egyszerű, tömör téglakerítés.

JAVASLAT

A jelenleg jó állapotú épületnek egy elkövetkező felújítása során kedvező lenne visszaállítani a hagyományos formájú ablakokat, a pilaszterek lábzetát, visszafogottabb színezést választani, valamint eltekinteni a húzott övpárkány fölötti, modoros díszítősortól.

HELYSZÍNRAJZ



SORSZÁM	HELYRAJZI SZÁM	KATEGÓRIA	CÍM	VÉDETTISÉG
31.	33	népi lakóház	Tópart u. 41.	javaslat helyi védelemre

LEÍRÁS, JELLEMZŐK

Fésűs beépítésű, módos parasztpolgári lakóház, amelyiknél a ház főtraktusa és a beüvegezett, pilléres gang fölé egy közös, magas, csonkakontyos nyeregtetőzet került falazott oromzattal, rajta 1+1+1 tagolású padlásszellőző. A homlokzat vízszintes tagolását húzott, fogsordíszű övpárkány adja. A fölülvilágító, kétszárnyú, vázablázatos bejárat üvegbetétjeit mives kovácsoltvas betétrácsok védik. Az ablakok hagyományos méretűek és osztásúak, fejezetes díszű ütközőléccel. Tekintélyes, deszka nagykapuját magas, vakolt téglapillérek fogják közre cserépfödésű kötéssel. Kétfelől kissé kisebb pillérekkel erősített, rövid szakaszú, tömör téglakerítés, fölöttük a porta utcaképeinek mivességét fokozó, kovácsoltvas rácsok.

JAVASLAT

A közelmúltbeli följújtásnak áldozatul esett a homlokzatornamentika, melynek visszaállítása nagyságrendekkel fokozná a többi részletét őrző épületgyüttes művi értékét.

HELYSZÍNRAJZ



SORSZÁM	HELYRAJZI SZÁM	KATEGÓRIA	CÍM	VÉDETTISÉG
32.	21	népi lakóház	Tópart u. 47.	javaslat helyi védelemre

LEÍRÁS, JELLEMZŐK

Fésűs beépítésű, parasztpolgári lakóház, amelyiknél a ház főtraktusa és a beüvegezett, pilléres gang fölé egy közös, magas, csonkakontyos nyeregtetőzet került falazott oromzattal. A homlokzat vízszintes tagolását húzott övpárkány adja. A fölüvilágító, kétszárnyú, váztaablázatos bejárat lekerekített üvegbetéteit mives kovácsoltvas betétrácsok védik. Az ablakok hagyományos méretűek és osztásúak, esztergált díszű ütközőléccel, belül spalettával. Nagykapuját zömök, vakolt téglapillérek fogják közre, mellette, az utcavonal mentén nyeregtetős melléképület (nyárikonyha).

JAVASLAT

A fölvizesedés elhárítása aktuális feladat, valamint kedvező lenne a korábbi fölüjítás során megszüntetett homlokzatornamentika és a jellegzetes deszka nagykapu visszaállítása, mely nagyságrendekkel fokozná a többi részletét őrző épületegyüttes művi értékét.

HELYSZÍNRAJZ



SORSZÁM	HELYRAJZI SZÁM	KATEGÓRIA	CÍM	VÉDETTség
33.	310	népi lakóház	Új u. 15.	javaslat helyi védelemre

LEÍRÁS, JELLEMZŐK

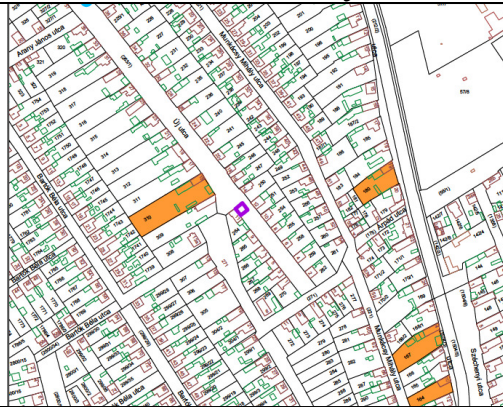


Fésűs beépítésű, népi lakóház, amelyiknél a ház főtraktusát és a beüvegezett, részben beépített, pilléres gangot – utólagos szélesítést követően - magas, csonkakontyos nyeregtetőzet földi falazott oromzattal, melyen 1+1+1 tagolású a padlásszellőző. A homlokzat vízszintes tagolását cserépfödésű, húzott övpárkány adja. Az ablakok archaikus formájúak és kifelé nyílnak. Nagykapuját vakolt téglapillérek fogják közre, különleges kidolgozású, idomtégglából rakott fejezetekkel. Mellettük igen magas, tömör téglakerítés, túlfelől, az utcavonal mentén nyeregtetős melléképület (nyárikonyha) szintén egy archaikus ablakkal.

JAVASLAT

A fölvizesedés elhárítása és az épületegyüttes homlokzatzölújítása aktuális feladat, melynek során különös figyelmet érdemelnek a művi értéket képező épületrészletek, valamint kedvező lenne a jellegzetes deszka nagykapu visszaállítása.

HELYSZÍNRAJZ



SORSZÁM	HELYRAJZI SZÁM	KATEGÓRIA	CÍM	VÉDETTSEG
34.	468	népi lakóház	Új u. 83.	javaslat helyi védelemre

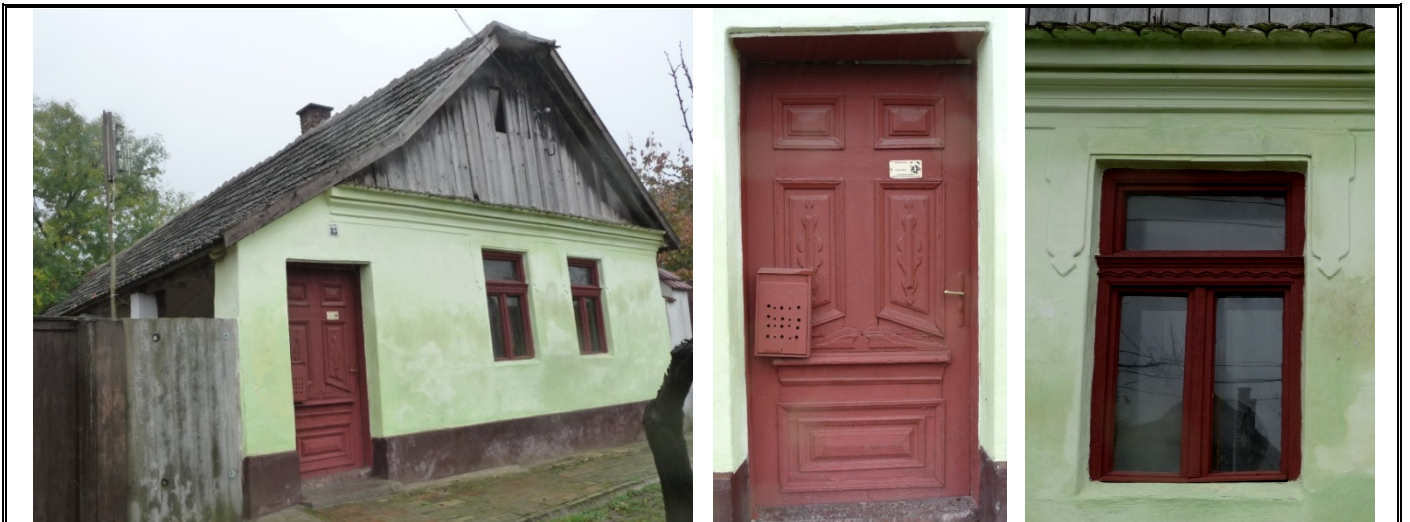
LEÍRÁS, JELLEMZŐK

Fésűs beépítésű, népi lakóház, amelyiknél utólagosan szélesítették meg az egytraktusos épületet a nyitott, pilléres ganggal. A csonkakontyos nyeregtetőzetet elől egyszerű deszkaoromzat zárja. A homlokzat vízszintes tagolását cseréppel fődött, húzott övparkány adja. A vázablázatos bejárat váza a helyi jellegzetesség szerint talpas keresztet formáz. A fölül sajátságos vonalú, vakolatkeretes ablakok hagyományos méretűek és osztásúak, a tokosztón hullámdíszítéssel. Az udvaron, a ganggal szemközt épült meg a melléképület (nyári konyha).

JAVASLAT

A fölvizesedés elhárítása ajánlatos, valamint kedvező lenne a helyhez illő, tömör téglakerítés visszaállítása a jelenlegi, stílusidegen eternit hullámpala helyett.

HELYSZÍNRAJZ



SORSZÁM	HELYRAJZI SZÁM	KATEGÓRIA	CÍM	VÉDETTISÉG
35.	512	népi lakóház	Új u. 127.	javaslat helyi védelemre

LEÍRÁS, JELLEMZŐK

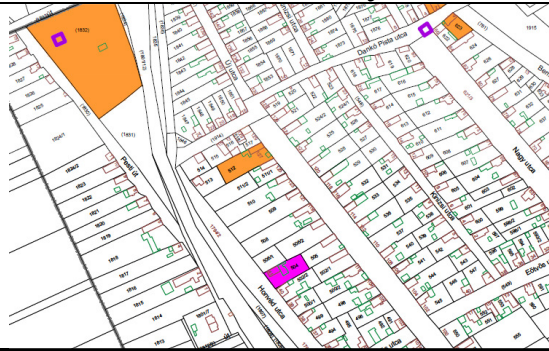


Fésűs beépítésű, népi lakóház, amelyiknél a csonkakontyos nyeregtetőzetet elöl egyszerű deszkaoromzat zárja. A homlokzat vízszintes tagolását 2 sor cserép és alatta egyszerű, sima vakolatsáv adja. A mélyen ülő, vázablázatos bejáratot sajátos válogatású elemekkel díszítették. Archaikus formájú ablakai kifelé nyílnak. Nagykapuját egy-egy zömök, vakolt, gúlával lezárt téglapillér fogja közre rövid szakaszú, tömör téglakerítésekkel. Az utcavonalán emelt, helyi jellegzetességű melléképület (nyári konyha) sajnálatos módon a közelmúltban összedőlt. A főépület összességében – tapasztott falfelületével együtt – mindezülig megőrizte több évtizeddel ezelőtti megjelenését.

JAVASLAT

Fölvizesedéssel küzdő, rossz állapota miatt mielőbbi fölüújítás lenne szükséges, lehetőség szerint megmaradt építészeti részleteinek, ezáltal művi értékeinek megőrzésével.

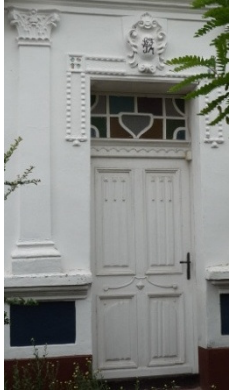
HELYSZÍNRAJZ



A porta 2011-ben az összeomlott melléképülettel.

SORSZÁM	HELYRAJZI SZÁM	KATEGÓRIA	CÍM	VÉDETTség
36.	31	népi lakóház	Zöldfa u. 24.	javaslat helyi védelemre

LEÍRÁS, JELLEMZŐK



Fésűs beépítésű, módos parasztpolgári lakóház, amelyiknél a ház főtraktusa és a beüvegezett, pilléres gang fölé egy közös, magas, csonkakontyos nyeregtetőzet került falazott oromzattal, rajta 3+1+3 tagolású padlásszellőző, alatta 1924 évszám. A homlokzat vízszintes tagolását húzott övpárkány, valamint a homlokzat teljes szélességét végigérő könyöklő adja. A traktusokat kompozit fejezetes pilaszterek szegélyezik. A fölülvilágítás, váztablázatos bejárat art deco modorú. A hagyományos formájú ablakokat dús plasztikájú szemöldök és volutás fejezetű pilaszterek foglalják keretbe. Cserépfödésű, kötött, deszka nagykapuját téglapillérek fogják közre. Az egykori gazdák módosságát jelzi a helyi jellegzetességű – itt igen nagy és igényes kialakítású – utcára merőleges, melléképület, falazott oromzattal, rajta szintén 3+1+3 tagolású padlásszellőzővel és 1948 évszám. Az épületegyüttes jelenleg vendégház.

JAVASLAT

A jelenleg jó állapotú épületegyüttes és környezete jó karban tartásáról továbbra is folyamatosan gondoskodni kell. A melléképület jelenleg stílusidegen ablakai lehetőség esetén a főépületéhez hasonlóra cserélendők, a két épület egységes, a parapetsáv jelenlegi, erős sötétkék színének elhagyásával.

HELYSZÍNRAJZ



2011. évi állapot



SORSZÁM	HELYRAJZI SZÁM	KATEGÓRIA	CÍM	VÉDETTség
37.	1037	népi lakóház	Zöldfa u. 35.	javaslat helyi védelemre

LEÍRÁS, JELLEMZŐK



Fésűs beépítésű, népi lakóház, amelyiknél a ház főtraktusa és a nyitott, pilléres gang fölé egy közös, magas, csonkakontyos nyeregtetőzet került falazott oromzattal, rajta a jellegzetes 3+1+3 tagolású padlásszellőző, alatta 1936(?) évszám. A homlokzat vízszintes tagolását húzott övpárkány adja. A fölülvilágító, váztaablázatos bejárat váza a helyi jellegzetesség szerint talpas keresztet formáz. A hagyományos formájú ablakok tokosztója és ütközőléce szerényen díszített. A portát tömör téglakerítés szegélyezi.

JAVASLAT

Az épület több építészeti részletében szerencsésen őrzi eredeti állapotát. Egy esedékes följúítás során szükséges lenne a fölnedvesedés elhárítása, valamint az övpárkány alatti homlokzatrész minden bizonnyal volt, egykori plasztikáinak visszaállítása, hasonlóan a jelenleg stílusidegen nagykapu deszkaanyagúra cserélése.

HELYSZÍNRAJZ



SORSZÁM	HELYRAJZI SZÁM	KATEGÓRIA	CÍM	VÉDETTSÉG
38.	1668	ipari épület	Malom u. 12.	javaslat helyi védelemre

LEÍRÁS, JELLEMZŐK

Volt Bekes-malom

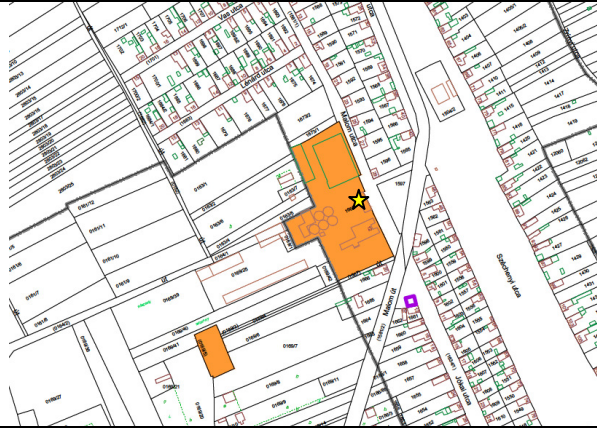
A maga korában nagy jelentőséggel bíró, volt Bekes-malom (első említése *temető melletti malom*ként 1907-ből való) fölvásárolt gabonát is őrölt és árusított, amit addig a Tóparton lévő Bilics-magtárban és a Halla-kocsma területén lévő magtárban tároltak. A Bekes-malomnál vámórlésre várakozó emberekről a Szülőföldünk (Drégely Ferenc) c. könyv 154. oldalán látható archív fénykép.

Az 1992-ben Mélykúton alakult Bács-Tak Takarmánygyártó és Forgalmazó Kft. első telephelyét és központját képezi a jelenleg takarmánykeverő-üzem, melyet két évvel később meg is vásároltak.

JAVASLAT

A jelenleg jó állapotú épület és környezete jó karban tartásáról továbbra is folyamatosan gondoskodni kell.

HELYSZÍNRAJZ



SORSZÁM	HELYRAJZI SZÁM	KATEGÓRIA	CÍM	VÉDETTISÉG
	3547/14	egyéb belter. ép.	Öregmajor 143.	javaslat helyi védelemre

LEÍRÁS, JELLEMZŐK

Kastély

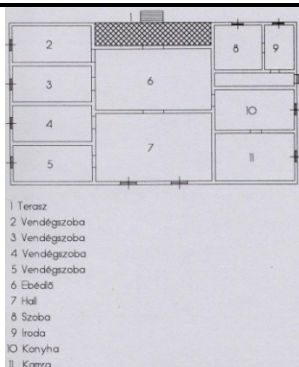
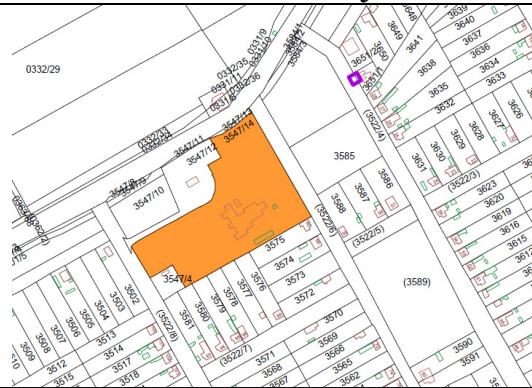
A falu központjától 6 km-re fekvő major a tinójárasi béruradalom részeként a további bérbeadás igazgatási központjaként szolgált. A kastélyban 1923-1942 között Prehoffer (Pusztabíró) Lajos, a Hitelszövetkezet és a Földbérlo Szövetkezet igazgatója lakott családjával, és a földterületek hasznosítását felügyelte. A kastélyban középen terasz, ebédlő és hall, egyik oldalon négy vendégszoba, túlfelől konyha, kamra, egy szoba és az iroda volt egy oldalsó bejáratral. A majorban továbbá intéző-, bérlo- és cselédlakások, kovácsműhely, magtár, górék, istállók és bolt-kocsmá is működtek.

A II. világháborút követő földosztások a majort megszüntették (1948), a kúriában általános iskolát helyeztek el, amely 1961-ben még működött. Később magtárként használták. 1990 elején étterem és diszkó céljára felújították. 2004-2011 között Vadász Éden Bárként működtek. Jelenleg a határország állomáshelye.

JAVASLAT

A jelenlegi katonai funkció befejezését követően az elmúlt évtizedek méltatlan funkciói helyett ideális lenne – az eredetihez közelítőn - kedvezőbbet, méltóbbat találni.

HELYSZÍNRAJZ



SORSZÁM	HELYRAJZI SZÁM	KATEGÓRIA	CÍM	VÉDETTISÉG
A.	161	temető	Széchenyi u.	javaslat helyi védelemre

LEÍRÁS, JELLEMZŐK

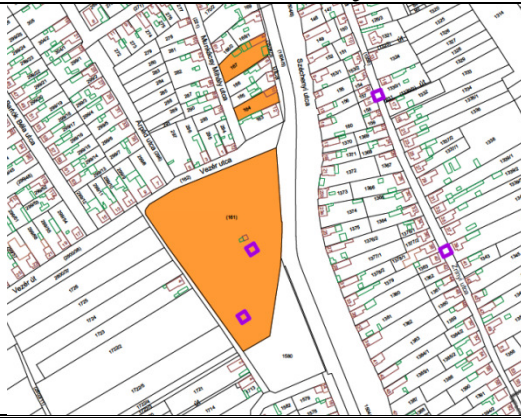
Alsó temető (1860 k.)

- ❖ kápolna: *Csorba György és Doszpod Mária, fiuk Csorba Ferenc és Szalai Klára ifj. Csorba Ferenc tiszteletére, 1935.*
 - ❖ kút (1938)
 - ❖ 2 nagy kereszt korpusszal
 - ❖ öreg fakeresztek
 - ❖ első világháborús síremlékek
 - ❖ régi sírkövek

JAVASLAT

Mielőbb szükséges lenne egy **értékvédelmi temetőkataszter** elkészítése az egyedi védelemre méltó értékek felsorolása és leírása céljából.

HELYSZÍNRAJZ



SORSZÁM	HELYRAJZI SZÁM	KATEGÓRIA	CÍM	VÉDETTISÉG
B.	1993	temető	Jánoshalmi út	javaslat helyi védelemre

LEÍRÁS, JELLEMZŐK

Kálvária temető

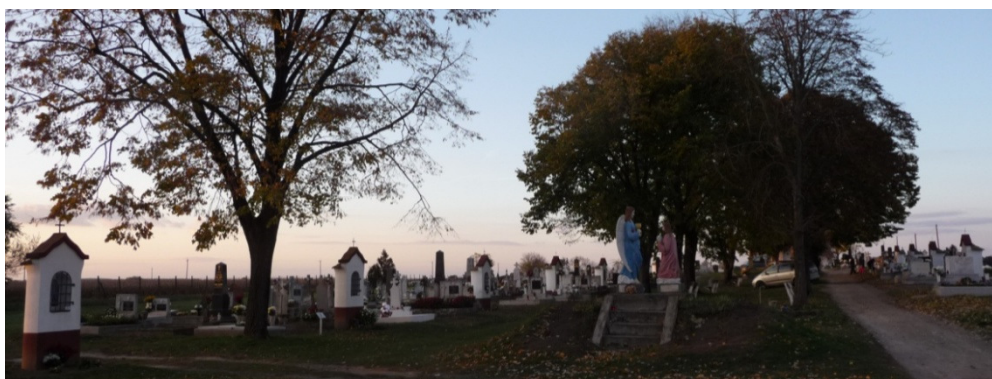
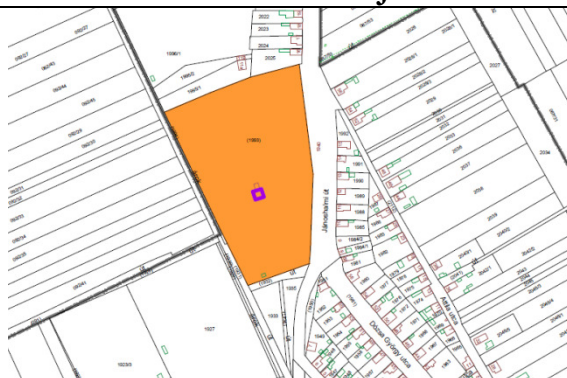
Már 1821-ben fölmerült megnyitása, de csak 1857-ben került rá sor. Az első olyan temető, amely nem templom körül kapott helyet (Mária Terézia rendeletét 80 évvel követően).

- ❖ kápolna: Szervedő Krisztus tiszteletére, 1859., majd Molnár János és családja, 1900.
- ❖ Kálvária
- ❖ stációk
- ❖ Jézus és az Angyal (*Csorba György és Bekes Francziska, 1927*)
- ❖ régi sírkövek

JAVASLAT

Mielőbb szükséges lenne egy **értékvédelmi temetőkataszter** elkészítése az egyedi védelemre méltó értékek felsorolása és leírása céljából.

HELYSZÍNRAJZ



SORSZÁM	HELYRAJZI SZÁM	KATEGÓRIA	CÍM	VÉDETTISÉG
C.	1832	temető	Pesti út	javaslat helyi védelemre

LEÍRÁS, JELLEMZŐK

Pesti úti temető

- ❖ kereszt
- ❖ öreg fakeresztek
- ❖ első világháborús síremlékek
- ❖ régi sírkövek

JAVASLAT

Mielőbb szükséges lenne egy **értékvédelmi temetőkataszter** elkészítése az egyedi védelemre méltó értékek felsorolása és leírása céljából.

HELYSZÍNRAJZ



SORSZÁM	HELYRAJZI SZÁM	KATEGÓRIA	CÍM	VÉDETTSÉG
D.	0169/5	temető	Malom utcáról érhető el	javaslat helyi védelemre

LEÍRÁS, JELLEMZŐK

Zsidó temető

Egy 52m x 20m-es magaslaton helyezkedik el. A bejáratnál korábban ravatalozó állt két nagy ajtóval; itt végezték a halottak mosdatását és búcsúztatását. Az épületet az 1944 után a temetőőri teendőket ellátó néni lakta, s az ő halála után bontották el az 1990-es évek végén. A temetőben 102 sírhely található 5 sorban. A sírkövek faragásáról a Temetkezési Szentegylet gondoskodott helyi, szegedi, szabadkai, bajai és budapesti kőfaragók megbízásával. A legrégebbi datálható sírkő 1806-ból való. Az utolsó halálzási évszám: 1940, de emléket állítottak még 1943. és 1944. évi mártíroknak. (Jakity Máté: *A mélykúti izraelita temető* (2007) c. pályamunkájában részletesen földolgozta.)

❖ az összes síremlék

JAVASLAT

Szükséges lenne a sírkert megvédése a további rongálásoktól.

HELYSZÍNRAJZ

